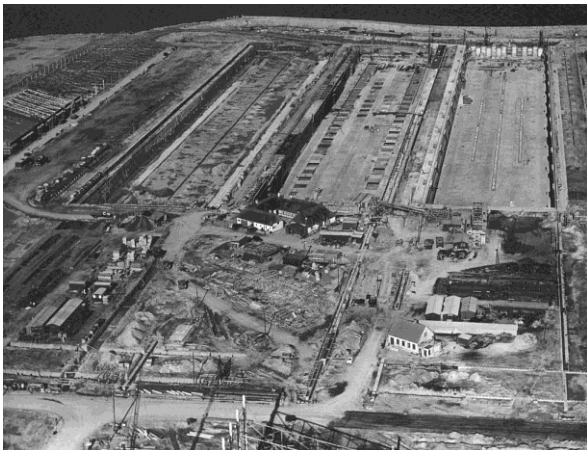


Værd at se i Munkebo



LINDØ INDUSTRIPARK

Hvis en ø kunne tale, så havde Lindø en sjælden, dramatisk og omskiftelig historie at fortælle. Den blev skabt under den seneste istid og levede dens naturlige liv i Odense Fjord med høj- og lavvande, vadefugle og mågeskrig i adskillige tusinde år, men i 1871-74 begyndte forvandlingen og en ny og langt mere aktiv historie tog sin begyndelse, for øen blev gjort landfast via en omfattende inddæmning.



øen i 1957, hvor barkkedler, trækkende heste og fuglefløjt blev erstattet af brøllende maskiner og svingende kraner.

A.P. Møllers værft i Odense havde i en rum tid været i alvorlige pladsproblemer, og jagten var gået ind på et egnet sted til udflytning. Og da prøveboringer viste, at Lindø var velegnet til bygning af dybe dokker og solide kajanlæg, opkøbte A.P. Møller huse og gårde, ikke alene på den lille ø, men også i Munkebo, og i 1959 kunne statsminister H.C. Hansen indvi Lindøværftet, der relativt hurtigt blev Fyns største private arbejdsplads, der officielt fortsat hed Odense Staalskibsværft.

Lindø blev et verdenskendt navn. Her blev slået adskillige verdensrekorder.

Øen Lindø lagde både navn og "fundament" til Lindøværftet. På den oprindelige ø lå flere ejendomme og gården Lindøstedet. Under byggefasen kom gården til at ligge for enden af den ene af de to store dokker. T.v. for dokken er man ved at grave ud til udrustningsbasinet.

Adgangen til øen blev forbedret, der opstod et lille fiskerleje, jorden blev opdyrket og lærkerne sang, men tiden stod ikke stille og et endnu mere dramatisk skridt ind i den moderne tidsalder tog



Helt fra starten af kørte der store tårnkraner på kanten af de dybe dokker. Kranerne kunne sammen løfte og lande endda meget tunge sektioner i de nybyggede dokker.

Man byggede hurtigst og størst i de store tørdokker, og gang på gang blev der sat nye standarder på arbejdspladsen, der i de travleste perioder havde helt op omkring 6000 ansatte.

Gradvist lukkede den oprindelige afdeling, der blev etableret ved Odense Kanal i 1918, ned. Den sidste stabelafløbning i Odense fandt sted i 1966, og i 1980 flyttede man de sidste aktiviteter til Lindø, hvor ethvert spor af den oprindelige ø for længst var slettet. Kun mågerne og minderne levede fortsat i området.

Men heller ikke på Lindø voksede træerne ind i himlen, selv om der var plads til alle sider og kun få kilometer til Gabet – porten til havet. Der var opture og nedture, store fyringsrunder og i perioder mangel på ordrer. Man var truet af konkurrencedygtige værfter i Østen, og resultatet blev, at bestyrelsen for værftet i



De store nybygninger fra Lindø fyldte godt op i "gabullet", når de blev trukket ud af Odense Fjord, og ofte blev forhalingen fulgt af mange mennesker både ved fyret på Enebærødde og på Midskov-siden.

2009, præcis 50 år efter indvielsen, besluttede at lukke værftet og omdanne værftsarealet til Lindø Industripark.

I 2012 blev den sidste nybygning - en fregat til det danske søværn - afleveret, men udviklingen gik ikke, som frygtet af mange, i stå, for Lindø Industripark satte sig nye mål: at få lejet de gamle værftsarealer ud til andre virksomheder, der kunne gøre brug af store haller, kraner og solide kajanlæg. 1. januar 2014 sker der endnu et afgørende skridt i forvandlingen af det gamle værftsområde, idet Odense Havn overtager Lindø Industripark.

I forvejen rådede Odense Havn over Lindøterminalen, der blev etableret i 1992 klos op af værftet, og efter købet af industriparken ejer havnen 6,4 millioner kvadratmeter industri- og havneområde fordelt mellem City-terminalen i Odense samt Terminal Nord og Syd på Lindø, og man valgte et mere internationalt navn: "Lindø Port of Odense", der er fællesbetegnelsen for Odense Havn og Lindø Industripark. Sammen udgør de landets 3. største havn.

Kerneydelserne er: udlejning af bygninger og arealer, kraner og mandskab, lastning/losning af skibe samt løfte- og transportopgaver på op til 1000 tons, og i 2015 er Lindø udviklet til et industriområde med over 80 virksomheder, som alle på den ene eller anden måde er tilknyttet den maritime industri eller offshorevindmølleindustrien. Blandt de mest markante er vindmøllevirksomheden Vestas, LORC, der står bag to testcentre til afprøvning af vindmøllehuse, og reparationsværftet Fayard.

Odense Havn melder om fortsat vækst på de gamle værftsarealer, og der er planer om udvidelser både inden- og udenfor det oprindelige "hegn". Der er således planer om at forlænge portalkranens spor mod sydvest og en omfattende udvidelse af Lindøterminalen mod øst.

Selv om der blæser nye vinde på de gamle værftsarealer, så lever Lindø-navnet videre, og det samme gør den dramatiske historie om portalkranen, der fortsat er Munkebos ubestridte vartegn. Kranen skræver over den mere end 90 meter brede tørdok og kan løfte omkring 1000 tons ud gennem taget på den 38 meter høje Hal Syd, men selv en kæmpe kan tvinges i knæ, for den oprindelige kran fra 1960'erne blæste omkuld og bragede ned i en nybygning under en orkan i december 1999, men en ny og slankere udgave blev rejst og kører nu på de gamle kranspor.



Flere andre historier knytter sig til det gamle værft, der i 2007 blev udpeget som nationalt industrimindesmærke på lige fod med de mange værftsboliger i Munkebo.

Siden midten af 1960'erne har Lindøværftets store portalkran været vartegn for Munkebo, men selv en kæmpe kan tvinges i knæ, for kranen blev blæst omkuld af en orkan i december 1999, men en ny og slankere udgave blev hurtigt rejst og lunter fortsat frem og tilbage ad de gamle kranspor.

Den oprindelige ø i Odense Fjord har således lagt navn til den store skulptur, "Lindø", der står ikke langt fra hovedporten. Skulpturen, der er formet af kunstneren Robert Jacobsen og svejset sammen af Lindøarbejdere, blev indviet af dronning Margrethe i 1990.

Med til historien om Lindø hører også beretningen om det lille fiskersamfund, i nyere tid kaldet Lillebo, der efter inddæmningerne opstod på kanten af det oprindelige fastland.

Fiskerne fra Munkebo brugte som nævnt stranden på Lindø som landings- og stejleplads, og Strandgyden (nu Lindøalleen) blev forlænget dertil i 1904, og helt naturligt opstod der derfor i begyndelsen af 1900-tallet interesse for at etablere sig med egen bolig for enden af Strandgyden, hvor kirken havde en større jordbesiddelse. Den blev udstykket til 10 private parceller, og der opstod et helt lille, men børnerigt fiskersamfund i området.

Da Lindøværftet blev etableret, blev fiskerne imidlertid fortrængt fra stranden, og de sidste erhvervsfiskere samt fritidsfiskerne blev flyttet til Boels Bro. Da værftet lukkede, og det og de tilstødende jordarealer blev overtaget af Odense Havn, blev de fleste huse i Lillebo revet ned.